


# Інструкція користувача

---

Модуль керування SM01   
до кондиціонера  
повітря



**Neoclima**

※ Будь ласка, уважно та ретельно прочитайте посібник користувача перед тим, як користуватися пристроєм!

※ Зберігайте цей посібник для подальшого використання.

## **ЗМІСТ**

ЗАХОДИ БЕЗПЕКИ	3
ТЕХНІЧНІ ХАРАКТЕРИСТИКИ	5
ЗАВАНТАЖЕННЯ ТА ВСТАНОВЛЕННЯ ДОДАТКА	5
ВСТАНОВЛЕННЯ КОМПЛЕКТУ SMART	6
РЕЄСТРАЦІЯ КОРИСТУВАЧА4	7
НАЛАШТУВАННЯ МЕРЕЖІ	8
ІНСТРУКЦІЇ З ВИКОРИСТАННЯ ДОДАТКА	14
ДОДАТКОВІ ФУНКЦІЇ	15
УТИЛІЗАЦІЯ	19
ГАРАНТІЙНІ ЗЛБОВ'ЯЗАННЯ	21
ІНФОРМАЦІЯ ПРО ПІДТВЕРДЖЕННЯ ВІДПОВІДНОСТІ ПРОДУКЦІЇ	27

## **ЗАХОДИ БЕЗПЕКИ**

*Перш ніж перейти до використання цього виробу, необхідно уважно ознайомитися надалі неухильно дотримуватися наведених нижче основних заходів безпеки*

**УВАГА!** Щоби зменшити ураження можливість ураження електричним струмом, виникнення пожеж або травмування людей, дотримуйтеся наступного:

Встановлення, обслуговування, ремонт і демонтаж WiFi- модуля мають виконувати лише кваліфіковані фахівці або технічні спеціалісти.

Зона встановлення всередині кондиціонера.

### **Увага! Перед встановлення виробу відключіть живлення кондиціонера**

Компанія не несе відповідальності за будь-які випадки та проблеми через Інтернет, Wi-Fi Роутер або Smart - пристроями. Звертайтеся до вихідного продавця для подальшої допомоги

#### ● **Сумісні ОС: iOS, Android.**

- (Рекомендована версія: iOS 8.0 або новіша, Android 4.0 або новіша)
- Рекомендується своєчасно оновлювати ДОДАТОК до останньої версії.
- Оскільки можуть виникати непередбачувані ситуації, прямо доводимо до вашого відома, що: не всі системи Android і iOS сумісні з ДОДАТКОМ. Компанія не несе відповідальності за будь-які проблеми, що виникають через таку несумісність.

#### ● **Безпека бездротового з'єднання**

- Комплект Smart підтримує метод шифрування WPA-PSK/WPA2-PSK. Крім того, можна взагалі відмовитися від шифрування. Під час роботи рекомендується використовувати шифрування WPA-PSK/WPA2-PSK.

#### ● **Застереження**

- Через особливості роботи різних мереж під час оброблення запитів можуть виникати помилки. У такій ситуації інформація на дисплеї панелі управління та у вікні додатка може відрізнятись. Це не є ознакою неправильної роботи.

Для забезпечення коректного зчитування QR-коду роздільна здатність камери смартфона має становити не менше 5 мегапікселів.

- Через відмінності різних мереж іноді може перевищуватися час очікування запиту. У такому разі необхідно заново виконати налаштування мережі.
  - Для забезпечення постійного покращення роботи продукту передбачена можливість оновлення додатка без попереднього повідомлення. Фактичний процес налаштування мережі може дещо відрізнятись від описаного в цій інструкції. Реальні умови роботи в цьому разі мають пріоритет.
  - Цей прилад не призначений для використання особами (у тому числі дітьми віком від 8 років) з обмеженими фізичними, сенсорними або розумовими здібностями, або відсутністю досвіду і знань, крім випадків, коли вони перебувають під наглядом або отримали інструкцію щодо експлуатації приладу від особи, відповідальної за їхню безпеку.
    - Дітей віком до 3 років потрібно тримати як надалі від приладів, якщо не забезпечене спостереження за ними.
    - Діти повинні перебувати під наглядом, що забезпечить умови, за яких вони не будуть гратися з приладом.
    - Цей прилад призначений тільки для домашнього використання, не рекомендується використовувати його в промислових цілях.
- Щоб отримати більше інформації, відвідайте вебсайт служби підтримки.

## ТЕХНІЧНІ ХАРАКТЕРИСТИКИ

Модель: SM01

Стандарт: IEEE 802. 11b/g/n

Тип антени: PCB-антена

Частота: WLAN 2400... 2483,5 МГц

Робоча температура: 0... 45 °C/32... 113 °F

Робоча вологість: 10... 85%

Споживана потужність: —5 В/300 мА

Максимальна потужність передавання сигналу: До 19,8 дБм

## ЗАВАНТАЖЕННЯ ТА ВСТАНОВЛЕННЯ ДОДАТКА

**ЗАСТЕРЕЖЕННЯ!** Представлений нижче QR-код підходить лише для завантаження додатка.

Він повністю відрізняється від QR-коду, що надається разом із комплектом Smart.



Android

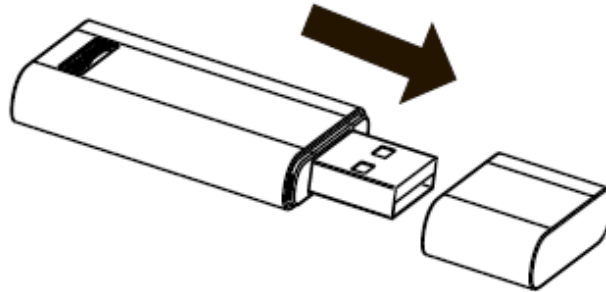


iOS

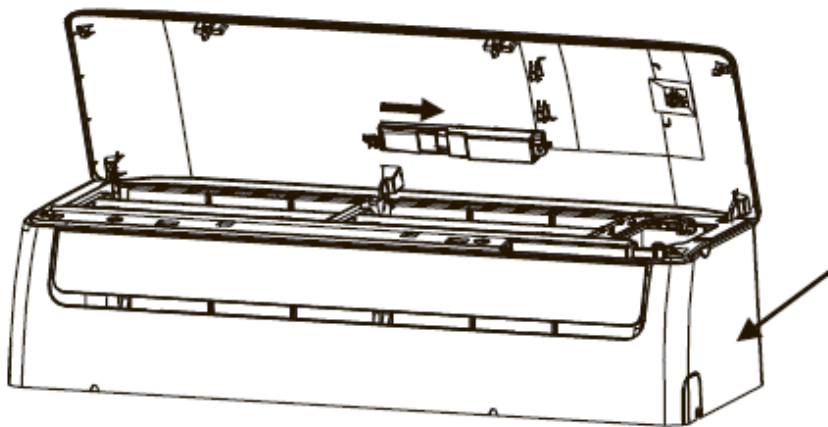
- Для користувачів з ОС Android: відскануйте QR-код для Android або завантажте додаток Nethome Plus із Google Play.
- Для користувачів з ОС iOS: відскануйте QR-код для iOS або завантажте додаток Nethome Plus з APP Store.

## **ВСТАНОВЛЕННЯ КОМПЛЕКТУ SMART (бездротового модуля)**

- ① Зніміть захисний ковпачок із бездротового модуля
- ② Відкрийте фронтальну панель кондиціонера та вставте бездротовий модуль у спеціальний роз'єм.
- ③ Розташуйте QR-код, що надається разом із бездротовим модулем, на бічній панелі кондиціонера; переконайтеся в тому, що його можна легко відсканувати мобільним телефоном. Крім того, користувач може сфотографувати QR-код і зберегти фото у своєму телефоні.



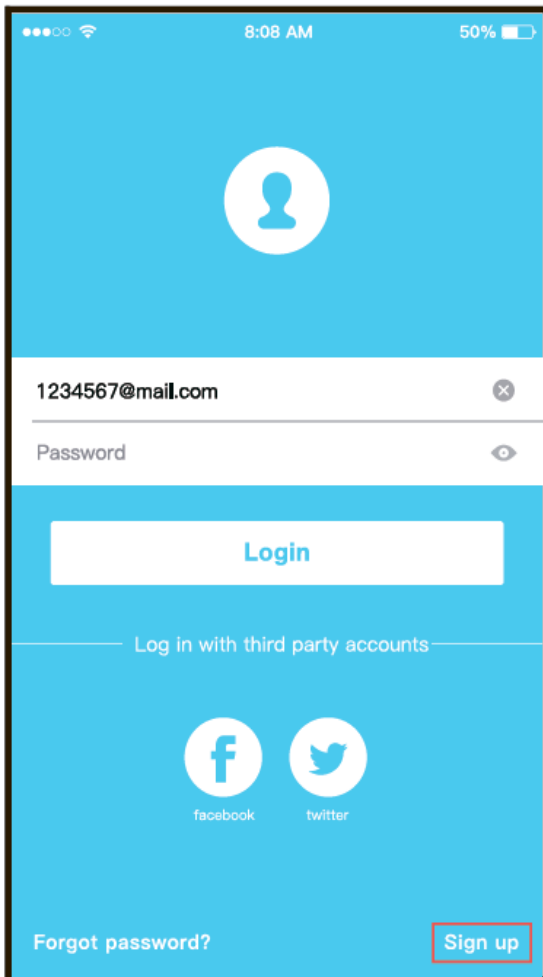
**Вставити**



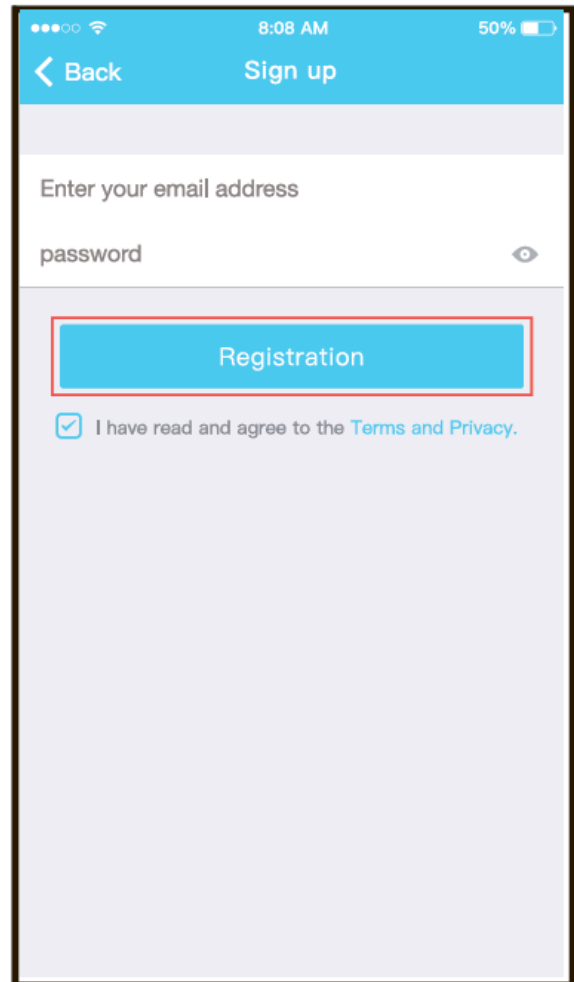
**ПОПЕРЕДЖЕННЯ!** Цей роз'єм сумісний лише з комплектом SMART (бездротовим модулем), що надається виробником.

## РЕЄСТРАЦІЯ КОРИСТУВАЧА

- Переконайтеся в тому, що ваш мобільний пристрій підключений до маршрутизатора Wi-Fi. Крім того, цей маршрутизатор має бути підключений до Інтернету до початку процедури реєстрації та налаштування мережі.
- Рекомендується увійти у власну поштову скриньку та активувати обліковий запис, перейшовши за відповідним посиланням — у цьому разі ви матимете змогу відновити забутий пароль. Ви можете увійти в систему за допомогою облікових записів третіх осіб.



- ① Натисніть кнопку **Sign up** («Зареєструватися»).



- ② Уведіть адресу електронної пошти й пароль, після чого натисніть **Registration** («Реєстрація»).

## НАЛАШТУВАННЯ МЕРЕЖІ

### Застереження!

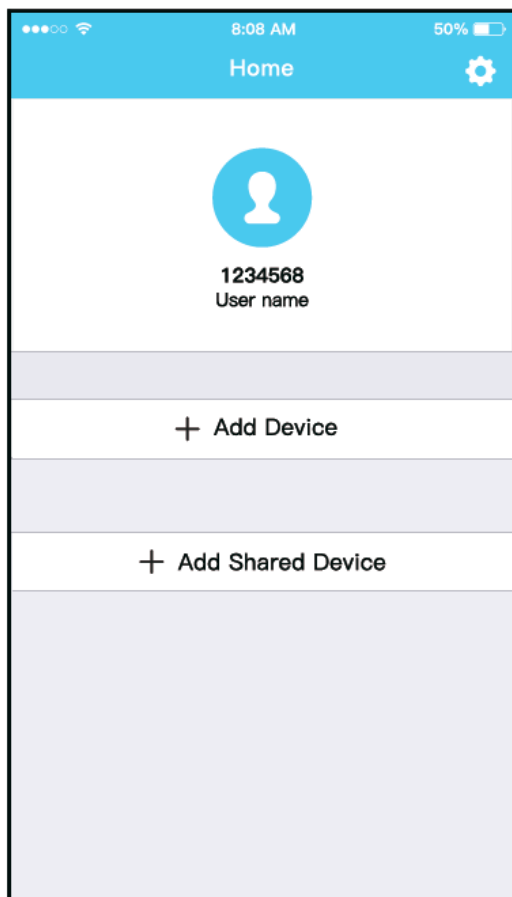
- Необхідно від'єднатися та видалити зі списку всі інші наявні мережі, а також переконатися в тому, що пристрій Android або IOS підключений лише до мережі Wi-Fi, яку ви хочете налаштувати.
- Пересвідчіться, що функція Wi-Fi пристрою Android або IOS працює коректно, і його можна знову автоматично підключити до вашої вихідної мережі.

### Нагадування:

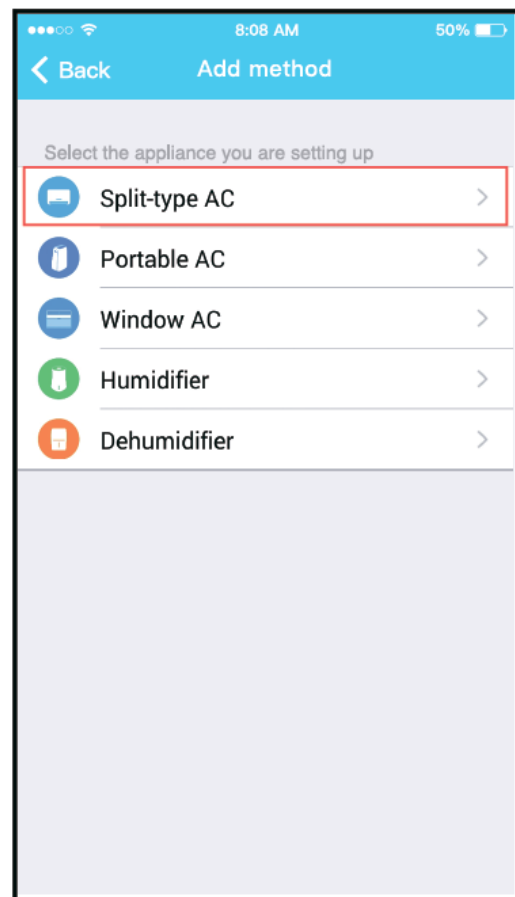
Користувач має виконати всі кроки впродовж 8 хвилин після запуску кондиціонера, інакше його потрібно буде вимкнути та ввімкнути повторно.

### ■ Використання пристрою на базі Android для налаштування мережі

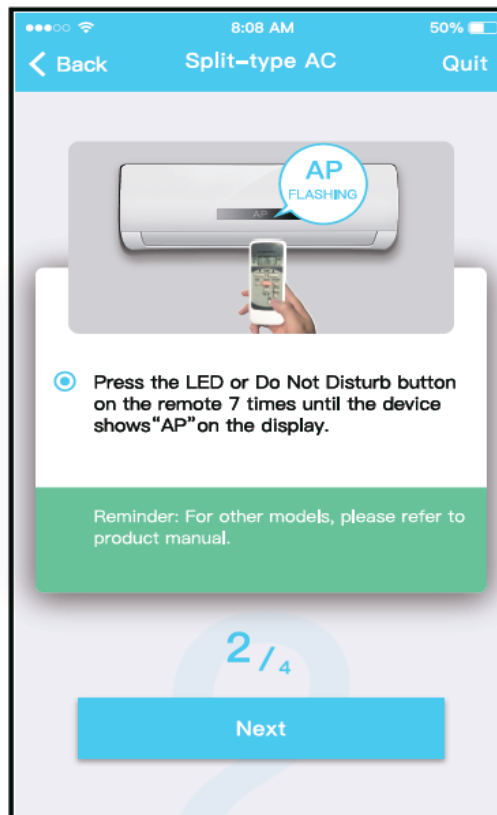
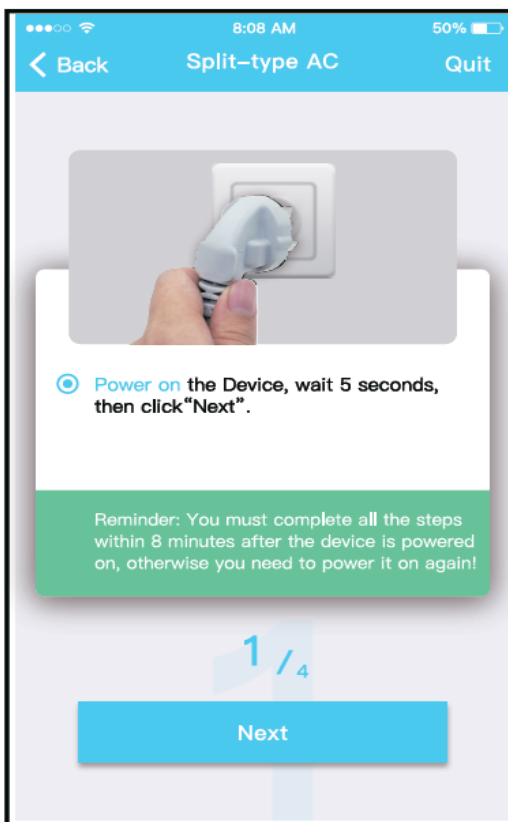
- ① Переконайтеся в тому, що ваш мобільний пристрій підключений до мережі Wi-Fi, яку ви надалі будете використовувати. Крім того, необхідно видалити зі списку всі інші мережі, якщо вони впливають на процес налаштування.
  - ② Від'єднайте кондиціонер від електромережі.
  - ③ Подайте на кондиціонер напругу та натисніть кнопку **LED DISPLAY** («LED дисплей») або **DO NOT DISTURB** («Не турбувати») сім разів упродовж 10 секунд.
  - ④ Якщо на дисплеї відображається напис «AP», це означає, що модуль бездротового зв'язку кондиціонера вже перейшов у режим точки доступу.
- У деяких типах кондиціонерів для переходу в режим точки доступу не потрібно виконувати крок ②.



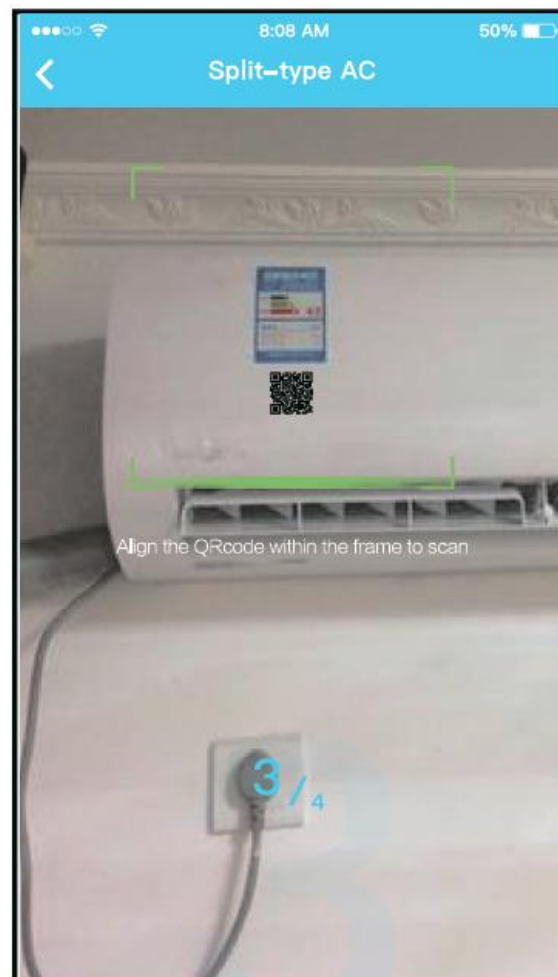
- ⑤ Натисніть кнопку **+ Add Device** («Додати пристрій»).



- ⑥ Оберіть пристрій, який ви хочете налаштувати.



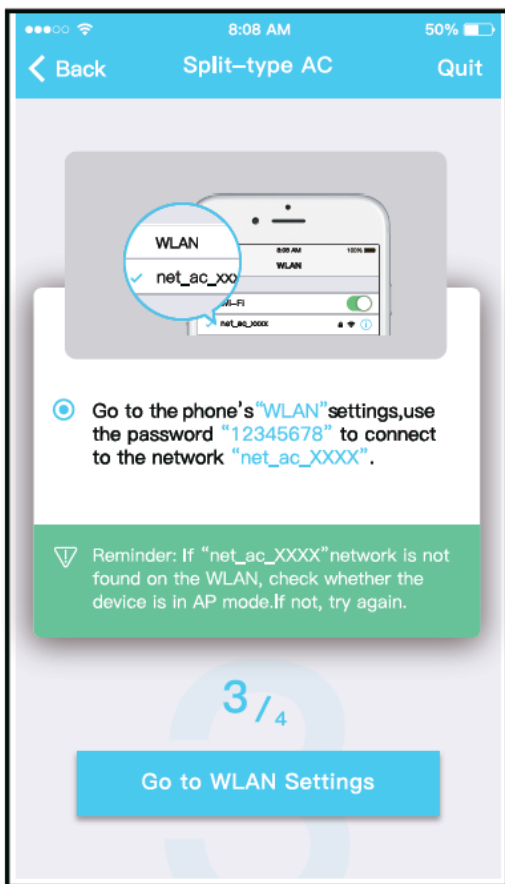
⑦ Виконайте описані вище дії для переходу в режим точки доступу.



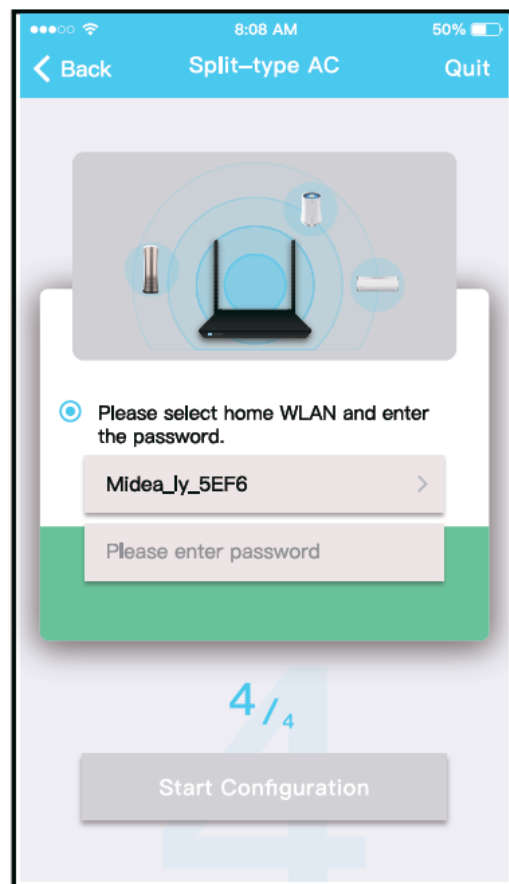
⑧ Оберіть метод налаштування мережі.

⑨ Скористайтесь опцією **Scan the QR code** («Сканування QR-коду»).

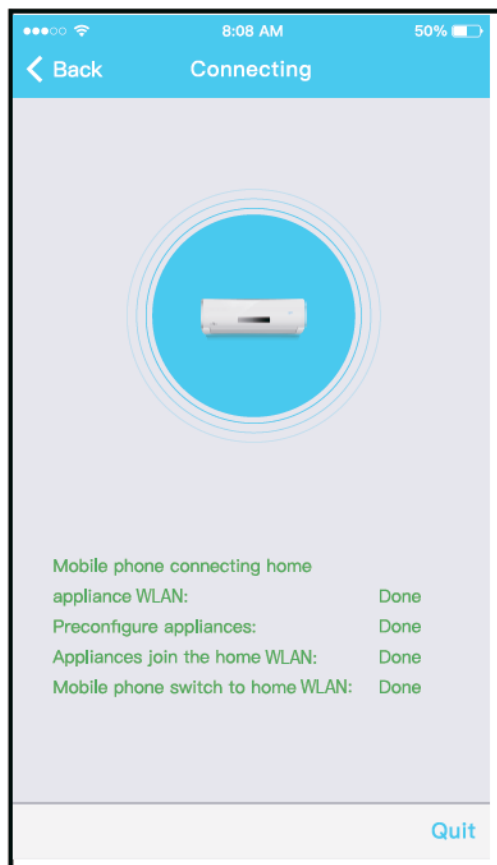




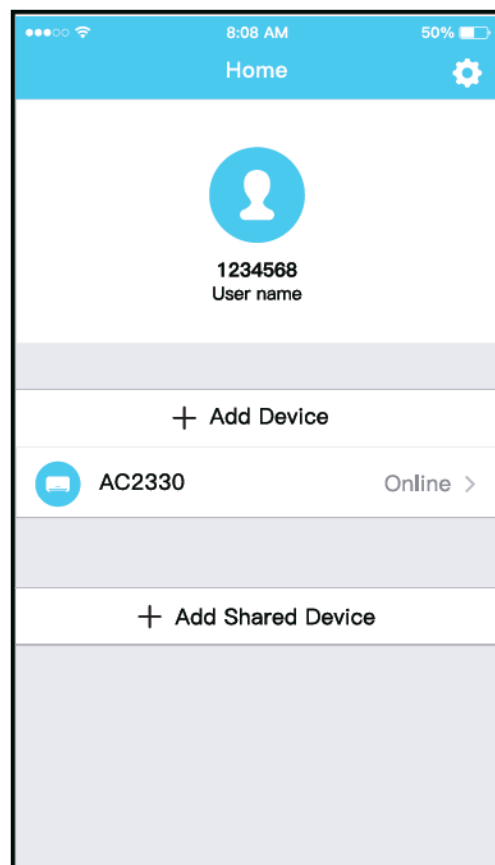
⑨ Або оберіть варіант **Manual Setup** («Ручне налаштування»).



⑩ Уведіть пароль.



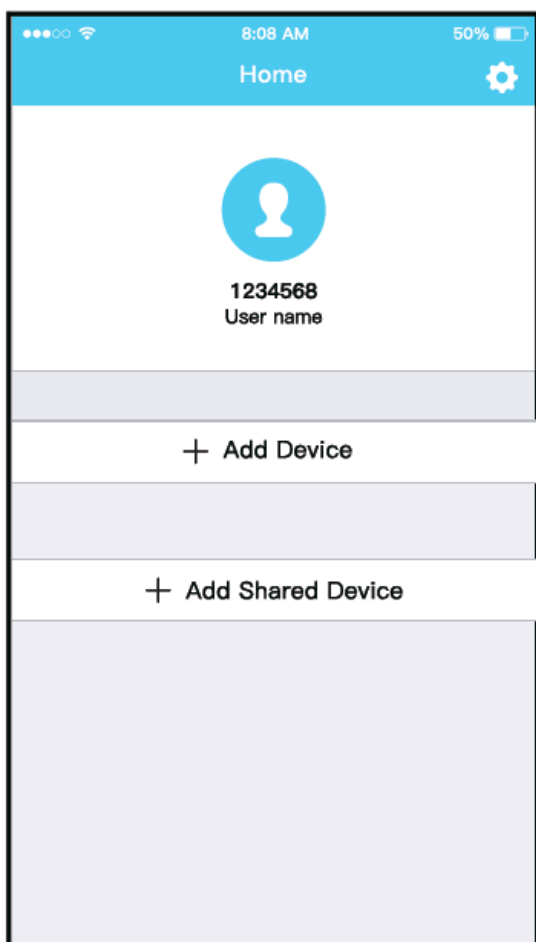
⑪ На цьому процес налаштування мережі буде завершений.



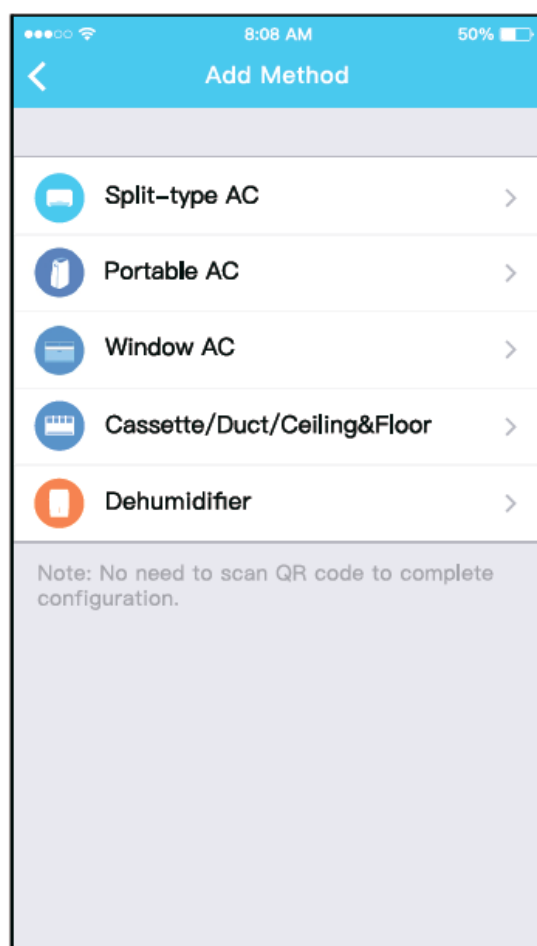
⑫ Якщо налаштування було виконано правильно, пристрій відобразиться у списку.

## ■ Використання пристрою з ОС iOS для налаштування мережі

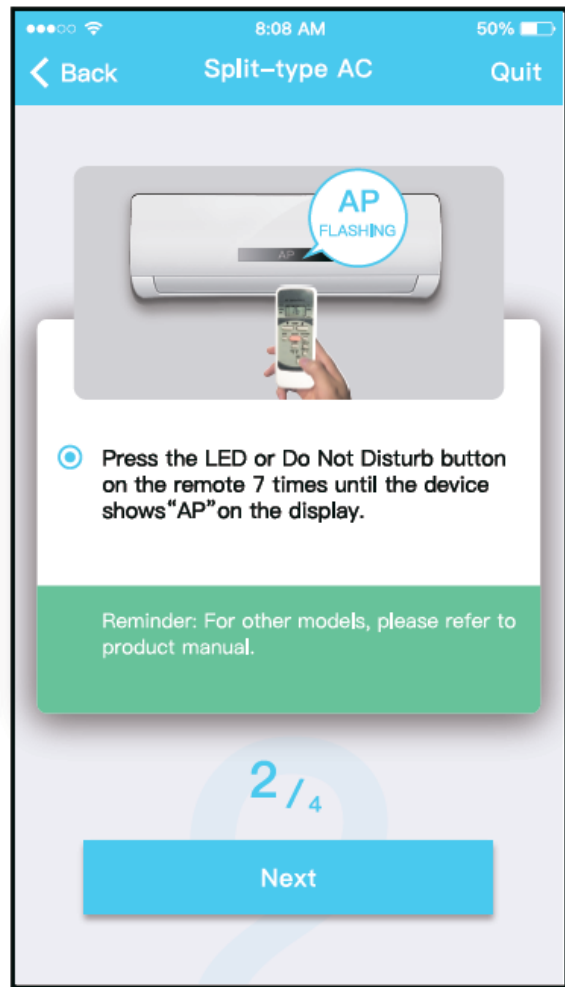
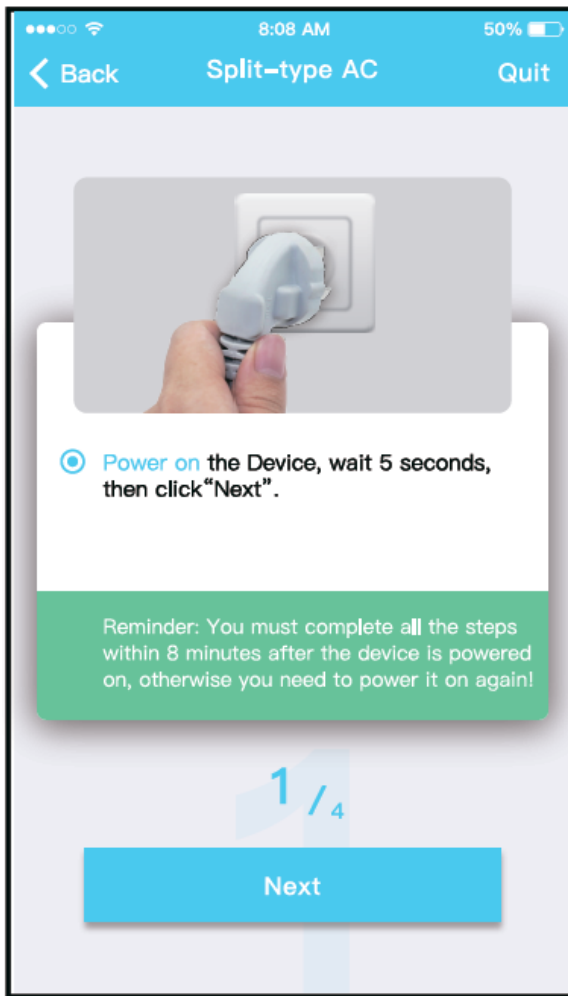
- ① Переконайтеся в тому, що ваш мобільний пристрій підключений до мережі WiFi, яку ви надалі використовуватимете. Крім того, необхідно видалити зі списку всі інші мережі, якщо вони впливають на процес налаштування.
- ② Від'єднайте кондиціонер від електромережі (для деяких моделей).
- ③ Під'єднайте кондиціонер до джерела живлення та сім разів упродовж 10 секунд натисніть кнопку **LED DISPLAY** («LED дисплей») або **DO NOT DISTURB** («Не турбувати»).
- ④ Якщо на дисплеї кондиціонера з'явиться напис «AP», значить модуль бездротового зв'язку кондиціонера перейшов у режим точки доступу.



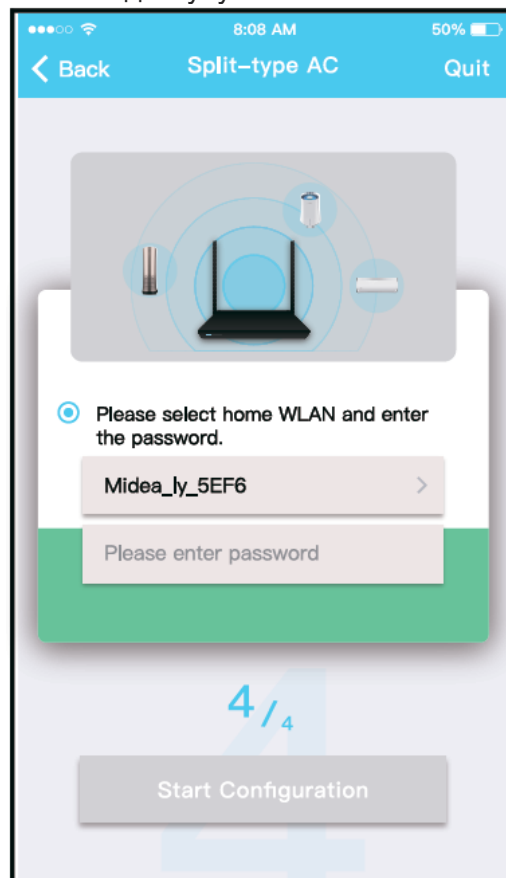
- ⑤ Натисніть кнопку **+ Add Device** («Додати пристрій»).



- ⑥ Оберіть пристрій, який ви хочете налаштувати.

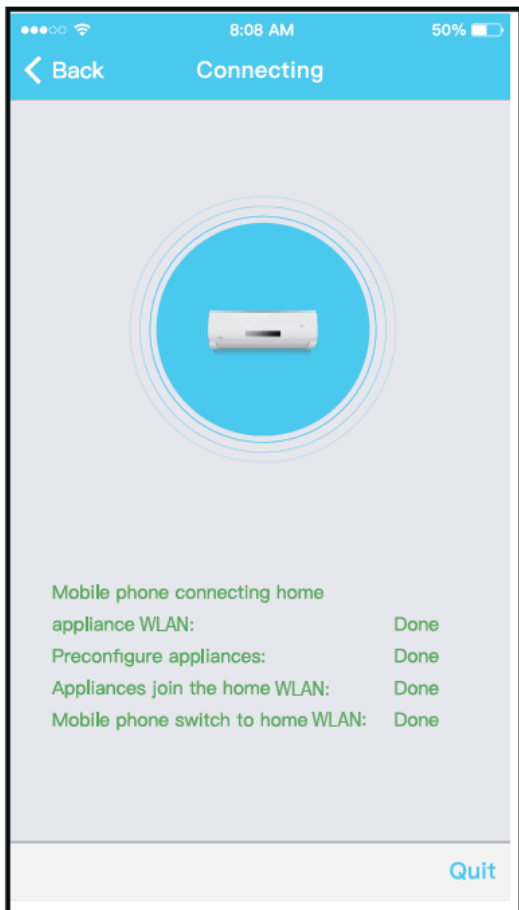


⑦ Виконайте описані вище дії для переходу в режим точки доступу.



⑧ Під'єднайтеся до бездротової мережі.

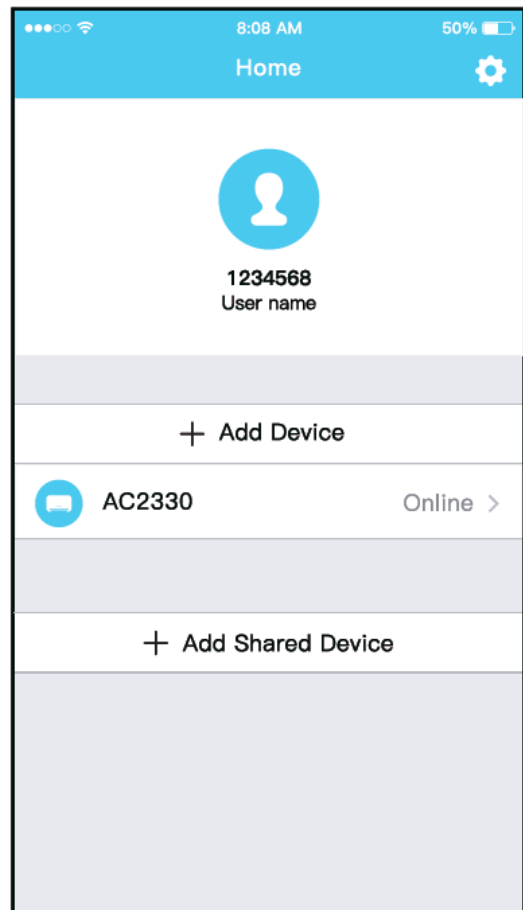
⑨ Уведіть пароль.



⑩ На цьому процес налаштування мережі буде завершений.

### ПРИМІТКА!

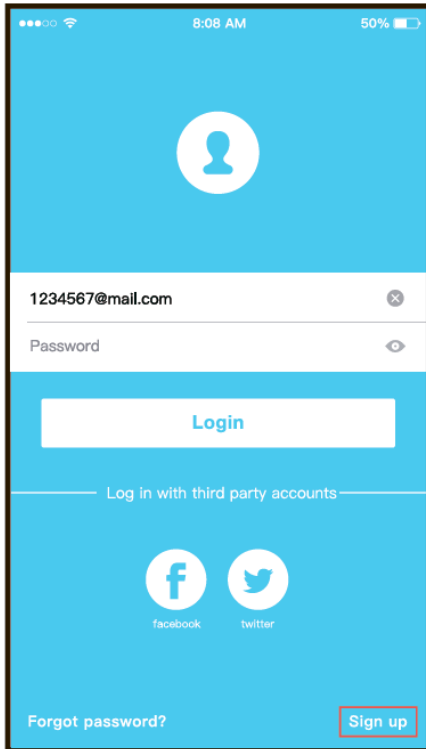
- Після завершення цієї процедури на екрані додатка відобразиться повідомлення про успішне налаштування мережі.
- Через відмінності в параметрах інтернет-середовища на цьому етапі пристрій досі може мати статус «офлайн». У разі виникнення такої ситуації необхідно оновити список пристроїв у додатку та переконатися в тому, що статус змінився на «онлайн». Також можна вимкнути та ввімкнути кондиціонер — за кілька хвилин статус має змінитися на «онлайн».



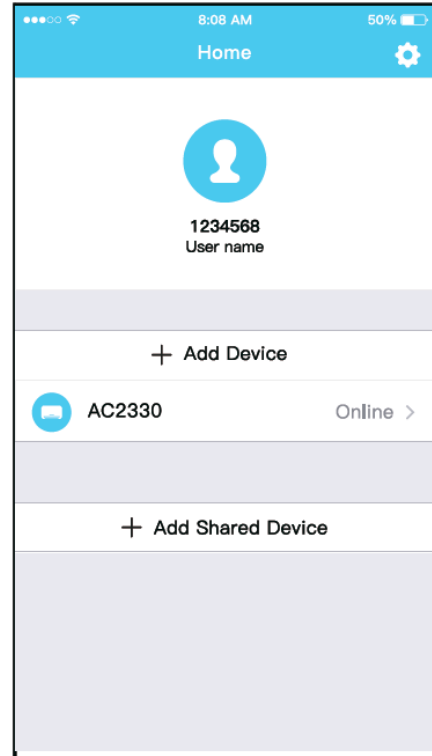
⑪ Якщо налаштування було виконано правильно, пристрій відобразиться у списку.

## ІНСТРУКЦІЇ З ВИКОРИСТАННЯ ДОДАТКА

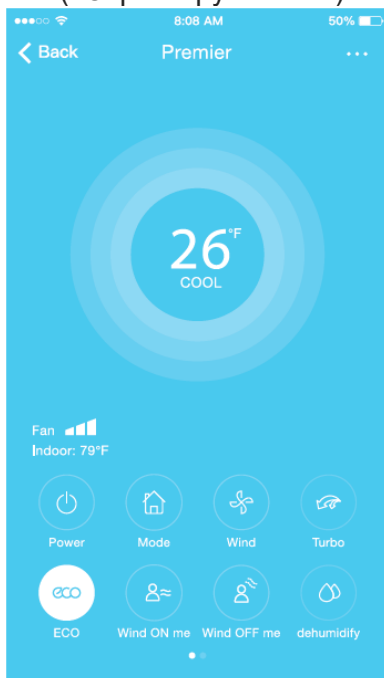
Перш ніж використовувати додаток для управління кондиціонером через Інтернет, переконайтеся в тому, що ваш мобільний пристрій та кондиціонер під'єднані до мережі. Виконайте описані нижче дії:



- ① Натисніть кнопку **Sign up** («Зареєструватися»).



- ② Оберіть відповідний кондиціонер.



- ③ Після цього користувач зможе вмикати/вимикати його, встановлювати бажаний режим роботи, температуру, швидкість обертання вентилятора тощо.

### ПРИМІТКА!

Кондиціонер може не підтримувати всі функції, зазначені в додатку. Наприклад, режими ECO та Turbo, функції повороту жалюзі вліво та вправо, вгору й вниз. Додаткову інформацію з цього питання можна знайти в керівництві з експлуатації.

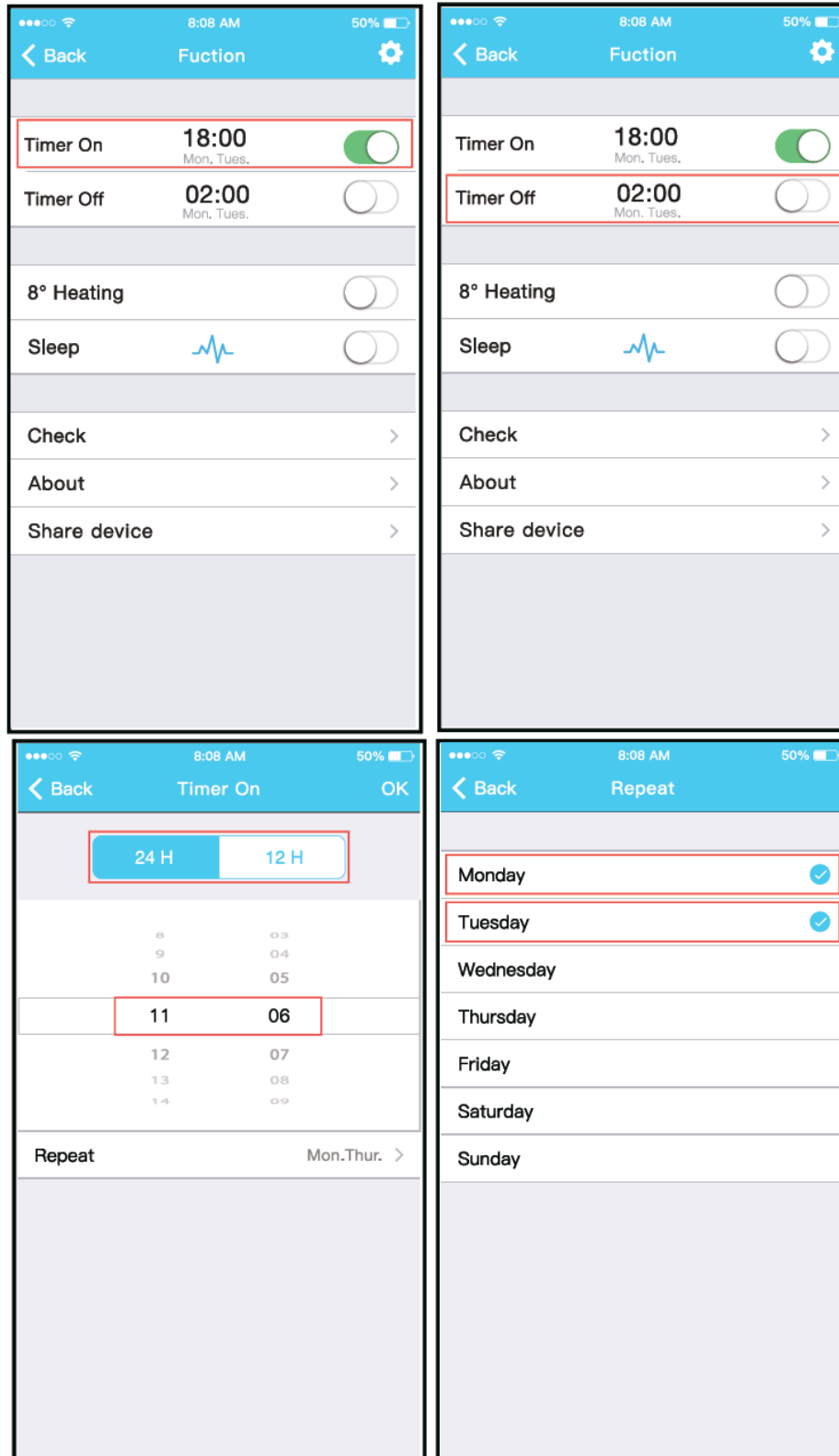
## ДОДАТКОВІ ФУНКЦІЇ

У перелік додаткових функцій входять: **Timer on** («Таймер увімк.»), **Timer off** («Таймер вимк.»), **8 °C Heat** («Обігрів за температури до 8 °C»), **Sleep** («Сон»), **Check** («Перевірка»).

**ПРИМІТКА!** Якщо кондиціонер не підтримує вказані вище функції, вони не відобразяться у відповідному переліку.

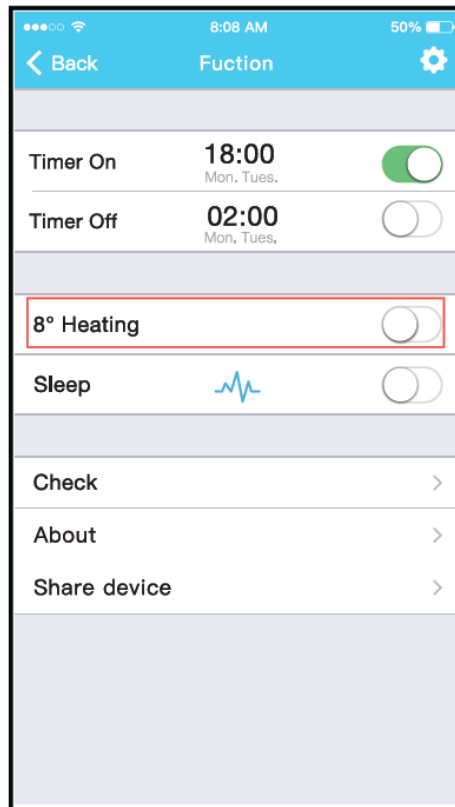
### ■ **Timer on** («Таймер увімк.»), **Timer off** («Таймер вимк.»)

Щотижня користувач може налаштовувати ввімкнення й вимкнення кондиціонера у певний час. Також можна обрати повторюваний цикл, щоби кондиціонер працював за вказаним графіком кожного тижня.



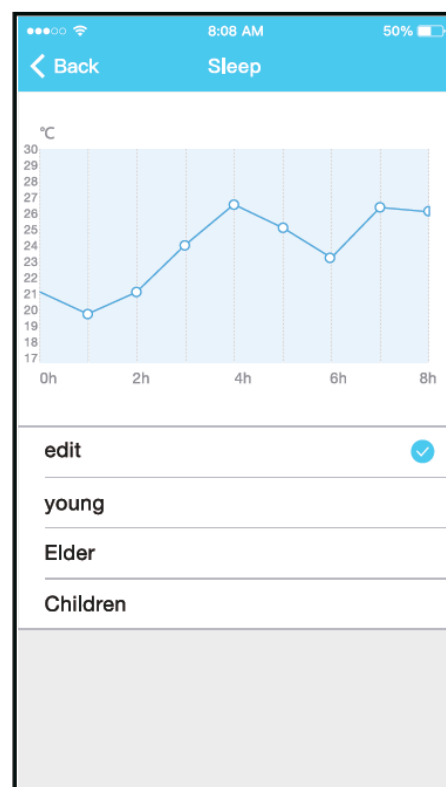
## ■ 8 °C Heat («Обігрів за температури до 8 °C»)

Користувач може налаштувати кондиціонер на перехід у режим обігріву за температури до 8 °C одним натисканням. Ця функція може захистити ваші меблі від негативного впливу низької температури, коли в приміщенні немає людей.



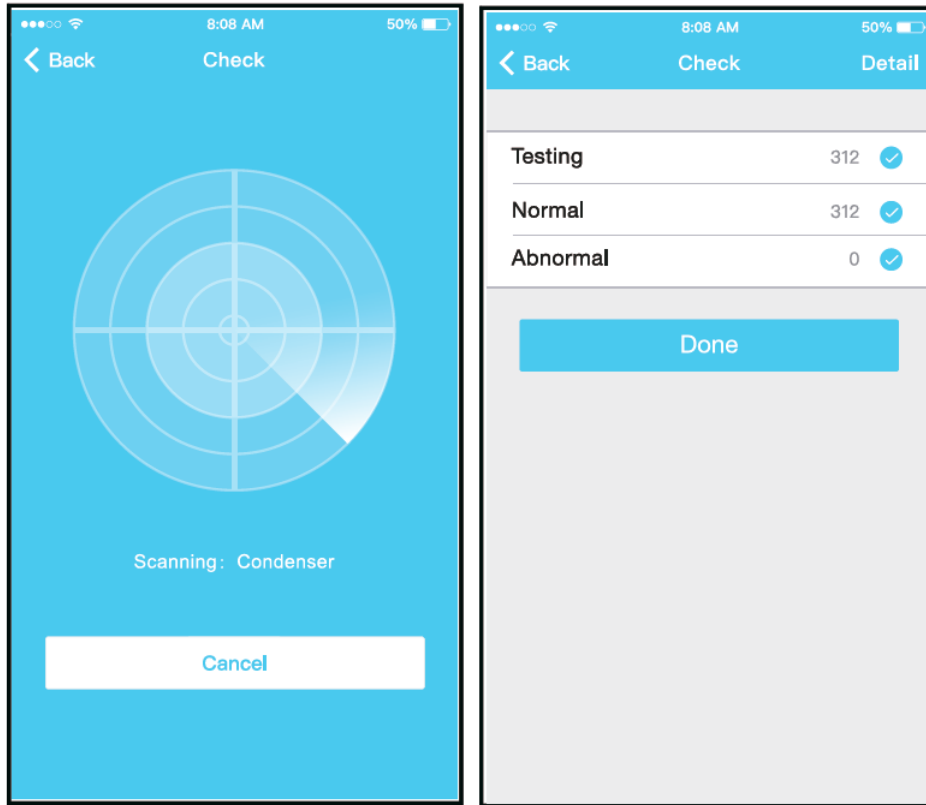
## ■ Sleep («Сон»)

Користувач може налаштувати на кондиціонері комфортну температуру для сну.



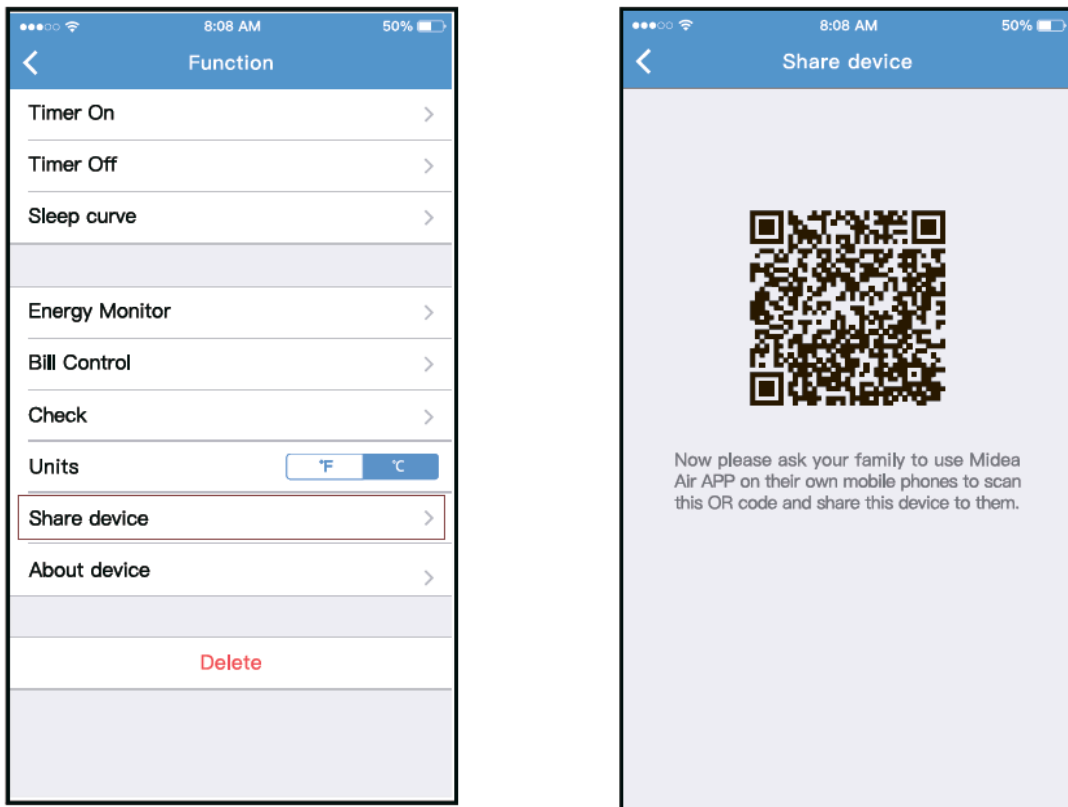
## ■ Check («Перевірка»)

За допомогою цієї функції користувач може здійснити просту перевірку робочих параметрів кондиціонера. Після завершення цієї процедури на дисплеї можуть відобразитися нормальні значення, показники, що відхиляються від норми, та інша докладна інформація.



## ■ Share Device («Спільний пристрій»)

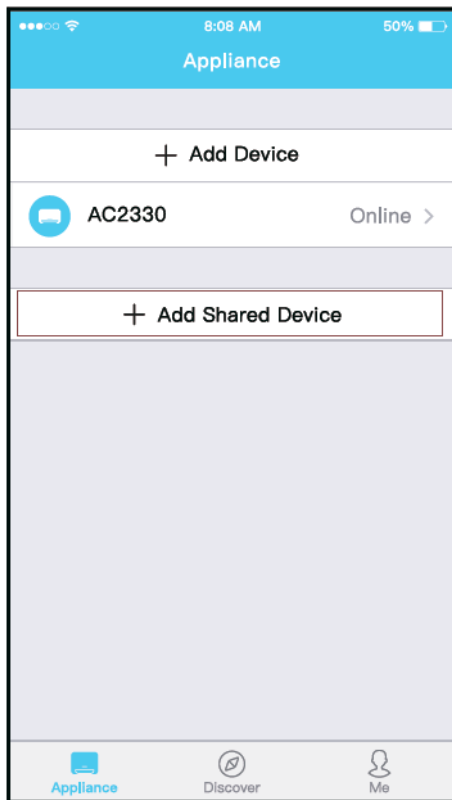
Ця функція дає змогу декільком користувачам одночасно управляти кондиціонером.



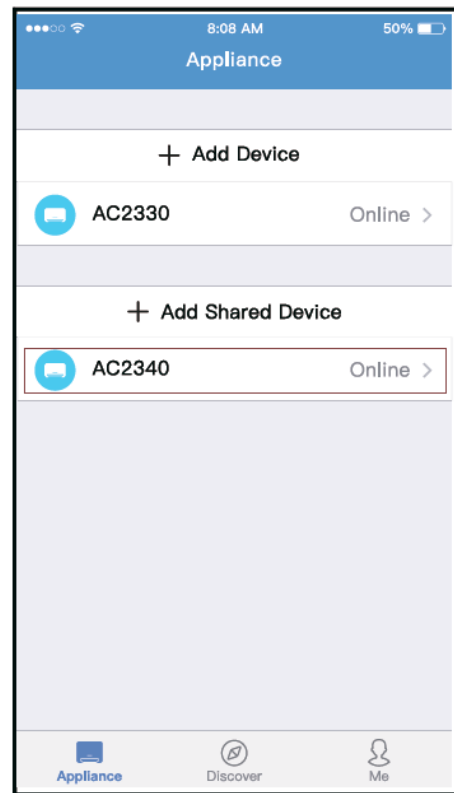
① Натисніть кнопку **Share device** («Спільний пристрій»).

② На екрані відобразиться QR-код.





- ③ Спочатку інші користувачі мають увійти в додаток Nethome Plus, після чого натиснути на своєму мобільному пристрої кнопку **Add Share Device** («Додати спільний пристрій») і відсканувати QR-код.



- ④ Після цього можна буде додати спільний пристрій.

## **ЗАСТЕРЕЖЕННЯ!**

### **Для моделей SM01**

FCC ID:2AS2HMZNA19

IC:24951-MZNA19

### **Для моделі OSK102:**

FCC ID:2AS2HMZNA18

IC: 24951-MZNA18

- (1) Цей виріб не має бути джерелом шкідливих електромагнітних перешкод;
- (2) Цей пристрій має приймати без негативних наслідків будь-які можливі електромагнітні перешкоди, зокрема такі, що призводять до збоїв у його роботі.

Використовуйте пристрій лише у відповідності до наданих інструкцій.

Будь-які зміни або модифікації цього пристрою, які не були прямо схвалені стороною, відповідальною за дотримання чинних норм, можуть призвести до анулювання дозволу на експлуатацію цього приладу користувачем.

Щоб уникнути можливості перевищення допустимих меж радіочастотного випромінювання, під час роботи пристрою в стандартному режимі не можна наближатися до антени на відстань менше 20 см (8 дюймів).

**ПРИМІТКА! Це обладнання було випробувано та визнано таким, що відповідає обмеженням для цифрових пристроїв класу В.**

Ці обмеження призначені для забезпечення прийняттого захисту від шкідливих завад у разі встановлення обладнання в житлових приміщеннях. Це обладнання генерує, використовує та може випромінювати радіочастотну енергію та, у разі неправильного використання, може створювати шкідливі для радіозв'язку завади. Проте немає жодної гарантії того, що конкретна установка не генеруватиме завади під час експлуатації. Якщо обладнання створює шкідливі перешкоди для приймання радіо- або телевізійних сигналів, що можна визначити, вимкнувши та знову ввімкнувши його, користувачеві рекомендується спробувати усунути їх, виконавши одну або декілька з описаних нижче дій:

- Змінити орієнтацію або місце розташування приймальної антени.
- Збільшити відстань між обладнанням і приймачем.
- Під'єднати обладнання та приймач до розеток у різних електричних ланцюгах.
- Звернутися до постачальника або фахівця, який має належний досвід роботи з телевізійним обладнанням і радіотехнікою.

**Компанія не несе відповідальності за будь-які проблеми, пов'язані з роботою мережі Інтернет, маршрутизатора Wi-Fi та інтелектуальних пристроїв. Для отримання додаткової допомоги звертайтеся до постачальника оригінального обладнання.**

**ПРИМІТКА1 Внаслідок постійного процесу внесення змін і покращень між інструкцією і виробом можуть спостерігатися деякі розбіжності. Ми сподіваємось, що Ви звернете на це увагу.**

## **ЗБЕРІГАННЯ**

Зберігаєте прилад в сухому, прохолодному, не запиленому місці в поліетиленовому пакеті або в заводській упаковці, далеко від дітей і людей з обмеженими фізичними і розумовими можливостями

## **БЕЗПЕКА НАВКОЛИШНЬОГО СЕРЕДОВИЩА. УТИЛІЗАЦІЯ**



Ви можете допомогти в охороні навколишнього середовища! Даний знак означає, що даний прилад не можна утилізувати разом з іншими побутовими відходами після закінчення терміну служби. Щоб уникнути виникнення негативного впливу на навколишнє середовище або здоров'я людини, необхідно виконувати вимоги по утилізації даного приладу. Здайте прилад у спеціалізований пункт або зверніться до продавця, у якого був придбаний даний прилад.

## **ГАРАНТІЙНІ ЗОБОВ'ЯЗАННЯ**

Ці умови гарантії діють на території України. При виявленні недоліків протягом гарантійного строку, споживач має право висунути вимоги, встановлені чинним законодавством про захист прав споживачів щодо їх усунення.

Переконливо просимо Вас уважно перевірити правильність заповнення гарантійного талону. При відсутності відмітки підприємства торгівлі про продаж, розрахункового документа з датою продажу, гарантійний термін визначається від дати випуску виробу.

В конструкцію, комплектацію або технологію виготовлення виробу, з метою поліпшення його технічних характеристик, можуть бути внесені зміни. Такі зміни вносяться у виріб без попереднього повідомлення Покупця та не тягнуть зобов'язань щодо змін/поліпшення раніше вироблених виробів

Ми гарантуємо високу якість, надійну та безпечну роботу своєї продукції, за умови дотримання технічних вимог, що викладені в інструкції з експлуатації.

## **ЗОВНІШНІЙ ВИД ТА КОМПЛЕКТНІСТЬ ВИРОБУ**

Ретельно перевірте зовнішній вигляд виробу та його комплектність. Усі претензії щодо зовнішнього вигляду та комплектності виробу пред'являйте Продавцю при покупці виробу. Також, при отриманні і оплаті виробу через Інтернет – магазин та доставки його кур'єром, Покупець у присутності кур'єра, зобов'язаний перевірити повноту комплектації й зовнішній вигляд виробу на предмет відсутності фізичних дефектів (подряпин, тріщин, сколів, і т.п.). Після від'їзду кур'єра або виходу покупця з магазину, претензії з цих питань не приймаються.

## **ЗАГАЛЬНІ ПРАВИЛА МОНТАЖУ (ПІДКЛЮЧЕННЯ) ВИРОБУ.**

*(якщо виріб має потребу в монтажі або підключення)*

Виробник рекомендує здійснювати установку та підключення товару спеціалістами авторизованих сервісних центрів (далі – АСЦ). Виробник не несе жодної відповідальності за будь-який збиток, завданий споживачеві, фізичним або юридичним особам внаслідок установки та підключення, що не відповідають вимогам, зазначеним в інструкції з експлуатації (монтажу).

У разі звернення до інших організацій або до фізичних осіб, що мають відповідні ліцензії і сертифікати, вимагайте щоб майстер залишив документ, який підтверджує проведення робіт по монтажу (підключенню).

Відповідальність за несправність виробу з вини організації, що здійснила його монтаж (підключення), несе монтажна організація. У даному випадку необхідно звернутися до організації, що проводила монтаж (підключення), виробу.

Оплата робіт з установки та підключення товару, а також монтажу та демонтажу виробу під час ремонту, відбувається за преїскурантом АСЦ.

## **УМОВИ ГАРАНТІЇ**

Гарантійне обслуговування та ремонт придбаного Вами виробу повинен здійснюватися тільки АСЦ. При виявленні неавторизованого втручання, гарантійні зобов'язання виробника припиняються.

Уразі звернення до інших організацій або до фізичних осіб, що мають відповідні ліцензії і сертифікати, вимагайте щоб майстер залишив документ який підтверджує проведення робіт по установці.

Несправні вузли виробу, в період дії гарантійних зобов'язань, ремонтуються за рахунок АСЦ або замінюються на працездатний виріб. Рішення про доцільність ремонту або заміни приймають фахівці АСЦ. Несправні вузли, замінені в період дії гарантійних зобов'язань переходять у власність АСЦ.

При виконанні гарантійних ремонтів, термін гарантії збільшується на час перебування виробу в ремонті. Зазначений час обчислюється від дня звернення споживача в АСЦ із вимогою про усунення недоліків.

Порядок обчислення гарантійного строку для виробу, який придбано для комерційних цілей, визначається окремо договором купівлі-продажу, відповідно до діючого законодавства України.

## **ПРАВИЛЬНЕ ЗАПОВНЕННЯ ГАРАНТІЙНОГО ТАЛОНУ**

Щоб уникнути помилок, переконливо просимо Вас, до установки/експлуатації виробу, уважно ознайомитися з його інструкцією з експлуатації та перевірити заповнення Гарантійного талону.

Гарантія дійсна та має силу, якщо Гарантійний талон правильно та чітко заповнений, та в ньому вказані: найменування і модель виробу, його серійний (заводський) номер, дата продажу, а також є підпис уповноваженого лиця, штамп фірми Продавця та підпис Покупця про прийняття ним гарантійних умов. Забороняється вносити в Гарантійний талон будь-які зміни, а також стирати, виправляти або переписувати будь-які дані зазначені в ньому. У випадку неправильного або неповного заповнення Гарантійного талону негайно зверніться до Продавця даного виробу.

***При невиконанні цих умов Гарантійний Талон визнається недійсним.***

Задоволення вимог споживача не поширюється на товари, які використовуються для інших потреб, не передбачених їх конструкцією.

Будь ласка, зберігайте Гарантійний талон у період всього терміну експлуатації виробу.

По всім питанням, рекомендуємо Вам звертатися тільки в АСЦ **TM Neoclima**, адреса й телефони яких знаходяться на інтернет-сторінках: [www.neoclima.ua](http://www.neoclima.ua), [www.optim911.ua](http://www.optim911.ua)

Будь-яку додаткову інформацію Ви можете отримати за телефонами гарячої лінії **TM Neoclima**: 0 800 50 70 25

### ***Що робити при виникненні несправності***

- 1. Знеструмити виріб, перекрити подачу газу, води.*
- 2. Прочитати інструкцію з експлуатації (розділ «Усунення несправностей»)*
- 3. Подзвонити до інформаційного центру компанії за телефоном, зазначеним в гарантійному документі.*
- 4. При заміні комплектуючих виробів/складових частин вимагайте їх пред'явлення перед установкою.*
- 5. Після проведення ремонту майстер повинен заповнити графу «Інформація про ремонт» у гарантійному документі.*

### **ВИМОГИ ПІД ЧАС ПРИЙМАННЯ ВИРОБУ ДО АСЦ**

Гарантійний ремонт виконується при наданні несправного виробу в чистому вигляді та повної його комплектності при наявності повністю та правильного заповненого Гарантійного талону.

На гарантійне обслуговування приймається товар за наявності експлуатаційних документів, пломб виробника або виконавця на товарі, якщо це передбачено експлуатаційним документом, відсутності пошкоджень товару, які могли викликати несправність, за умови дотримання вимог експлуатаційного документа щодо правил зберігання, введення в експлуатацію та використання товару за призначенням

***Гарантія поширюється на виробничий або конструкційні дефект виробу***

Будь-які претензії щодо якості товару розглядаються тільки після перевірки виробу представником АСЦ.

Виконання АСЦ ремонтних робіт та заміна дефектних деталей виробу відбуваються або у приміщенні АСЦ або у Покупця (на розсуд АСЦ). Гарантійний ремонт виробу виконується протягом 14 (чотирнадцяти) днів. В разі, якщо під час гарантійного ремонту стане зрозумілим,

що в зазначений строк недоліки не будуть усунені, сторони мають право укласти угоду про новий термін.

У разі потреби діагностики і ремонту товару в приміщенні організації, яка здійснює ремонт (АСЦ), транспортування виробу здійснюється відповідно до Закону України «Про захист прав споживачів». У разі виклику спеціаліста для перевірки якості виробу, у результаті якого виявилася відсутність недоліків виробу або було виявлено, що недоліки виникли внаслідок порушення правил використання, зазначених в інструкції з експлуатації, транспортування, монтажу (підключення), обставин непереборної сили, діагностика товару та транспортні витрати оплачуються Покупцем за прейскурантом АСЦ. У разі відсутності Покупця за вказаною адресою на момент приходу спеціаліста АСЦ в обумовлений час, при повторному виклику стягується плата за виїзд спеціаліста за прейскурантом АСЦ.

#### **ГАРАНТІЯ ВИРОБНИКА НЕ ПОШИРЮЄТЬСЯ:**

- технічне та сервісне обслуговування виробу (чистку, заміну фільтрів або пристроїв, виконуючих функції фільтрів);
- програмне забезпечення виробу;
- на будь-які адаптації та зміни виробу, які внесені Покупцем самостійно, в тому числі з метою вдосконалення та розширення його звичайної сфери застосування, яка вказана в інструкції з експлуатації виробу;
- аксесуари, які входять до складу виробу (частини оформлення корпусу, лампочки, батарейки й акумулятори, картриджі, зарядні пристрої, насадки, фільтри, запобіжники й інші деталі, які мають обмежений строк гарантії).

#### **ГАРАНТІЯ ВИРОБНИКА ТАКОЖ НЕ НАДАЄТЬСЯ У ВИПАДКАХ:**

- наявність у гарантійному талоні виправлень, нерозбірливих записів;
- якщо на виробі вилучена чи пошкоджена ідентифікаційна (товарна) етикетка, нерозбірливий серійний номер;
- якщо несправності виробу виникли внаслідок ушкоджень при транспортуванні, неправильного зберігання, недбалого застосування, поганого догляду. Якщо виріб має надмірне забруднення, як внутрішнє так і зовнішнє, іржавий;
- порушення правил використання виробу, зазначених в інструкції з експлуатації;
- виріб піддавався розкриттю, самостійному ремонту чи заміні конструкції особами, не уповноваженими на ремонт АСЦ, або змащенню виробу під час гарантійного терміну, якщо це не передбачено інструкцією з експлуатації (сліди розкриття, зірвані шліци гвинтів)\*;
- виріб, призначений для роботи в побутових умовах, використовувався в комерційних цілях (професійне використання та великі об'єми робіт) або для інших цілей не передбачених конструкцією даного виробу \*;
- якщо експлуатація виробу після прояву несправності не була зупинена і продовжувалась\*;
- дефект виник внаслідок некваліфікованих дій під час встановлення (монтажу/демонтажу) виробу, або внаслідок спроб ремонту неавторизованим сервісними центрами та іншими особами;
- підключення до виробу стороннього обладнання, що призвело до виходу з ладу самого виробу. Висновок про вихід з ладу виробу, в результаті впливу вищесказаних факторів, робиться фахівцем АСЦ.
- виріб має зовнішні механічні ушкодження, або ушкодження, які викликані незалежними від виробника причинами, такими як: явища природи й стихійні лиха, пожежа, домашні й дикі тварини, потрапляння всередину виробу сторонніх предметів, комах, речовин, рідин і т.п.;
- ушкодження, викликані невідповідністю параметрів живильних мереж державним стандартам та іншими подібними факторами;
- ушкодження, викликані використанням нестандартних видаткових матеріалів, адаптерів, запчастин і т.п.;

- якщо має місце нормальний знос виробу в результаті тривалого використання (великі об'єми робіт). Рівномірний знос деталей при відсутності на них заводських дефектів не дає право на їх заміну по гарантії\*;

- внаслідок витоку фреону за місцями з'єднань фреонових магістралей, за якість яких несе відповідальність монтажна організація.

- дефектів, що виникли внаслідок невиконання Покупцем зазначеної нижче Пам'ятки по догляду за виробами.

*\*виявляється діагностикою в авторизованому сервісному центрі*

## ГАРАНТІЙНИЙ ТЕРМІН

Гарантія виробника надається на весь спектр продукції **Торгової марки Neoclima**, що постачається в Україну.

Найменування		Термін служби (місяців)	Гарантійний строк (місяців)
Кондиціонери		60	24 Розширена гарантія*
Зволожувачі повітря		36	12
Підлоговий вентилятор		36	12
Кліматичний комплекс		36	12
Повітряні завіси		60	36
Дренажний насос		36	12
Теплові насоси		60	24
Акcesуари	регулятор обертання вентилятора, термостат контролю підігрівання дренажу, підігрів картера, підігрів дренажу, сифон для конденсату	60	12
	WiFi - модуль	24	12

**\*Розширена гарантія:** Довічна гарантія на компресори кондиціонерів типу спліт – система .

**Довічна гарантія означає підтримку гарантійних зобов'язань протягом всього терміну служби виробу. Довічна гарантія (гарантія до природного зносу компресора без слідів руйнування) надається за умови дотримання користувачем правил експлуатації, обслуговування та зберігання. Вихід компресора з ладу через природний знос безпосередньо не свідчить про якість матеріалу і не доводить порушення технологічного процесу та не являється гарантійним випадком.**

**Довічна гарантія – гарантійний термін, який дорівнює терміну служби товару, та є додатковим зобов'язанням, прийнятим на себе продавцем відповідно до статті 7 ЗУ «Про захист прав споживачів» редакція від 01.01.2109 року та Додатку 2 ПКМУ № 506 від 11.04.2002 року «Про затвердження Порядку гарантійного ремонту (обслуговування) або гарантійної заміни технічно складних побутових товарів»**

## ОСОБЛИВІ УМОВИ ГАРАНТІЙНОГО ОБСЛУГОВУВАННЯ КОНДИЦІОНЕРІВ

Гарантія не поширюється на недоліки в роботі виробу в разі якщо Покупець за своєї ініціативи (без урахування відповідної інформації Продавця) обрав та купив кондиціонер належної якості, але за своїми технічними характеристикам не призначений для приміщення, в якому він був згодом встановлений Покупцем.

Шановний покупець! Нагадуємо, що некваліфікований монтаж кондиціонерів може привести к його неправильної роботі і, як наслідок, до порушень в роботі виробу.

## **ПАМ'ЯТКА ПО ДОГЛЯДУ ЗА КОНДИЦІОНЕРОМ ПОВІТРЯ:**

- раз на 2 (два) тижні (при інтенсивній експлуатації частіше) контролюйте чистоту повітряних фільтрів в внутрішньому блоці (дивись інструкцію з експлуатації). Захисні властивості цих фільтрів базуються на електростатичному ефекті, тому навіть при незначному забрудненні фільтр перестає виконувати свої функції;
- для надійної та тривалої роботи кондиціонерів повітря необхідно проводити їх періодичне технічне обслуговування (чистка від бруду та пилу теплообмінників зовнішнього та внутрішнього блоків, перевірку тиску у системі, діагностика електронних компонентів кондиціонера, чистку дренажної системи та інше) спеціалістами АСЦ не менш двох разів на рік, в іншому разі споживачеві може бути відмовлено в гарантії;
- раз на рік (краще навесні або восени, перед переходом його в режим міжсезоння), при необхідності слід вичистити теплообмінник зовнішнього блоку та перевірити роботу на всіх режимах. Це забезпечить надійну роботу Вашого кондиціонера повітря;
- звертаємо Вашу увагу, що експлуатація кондиціонера повітря у зимових умовах має свої особливості. При температурі повітря нижче допустимої робочої температурі вказаної в інструкції, рекомендуємо використовувати кондиціонер в режимі вентиляції.
- запуск кондиціонера для роботи в режимах охолодження або обігрів може привести к збоям у роботі та поломці компресора. Якщо зовнішня температура повітря від'ємна та конденсат (вода з внутрішнього блоку) виводиться на зовні, то можливо замерзання води в дренажній системі і, як наслідок, конденсат буде витікатиме з піддону внутрішнього блоку у приміщення. Зауважимо, що адаптувати до зимових умов можливо будь-яку спліт-систему. Для цього в неї може бути додатково вбудовані пристрій підігріву картера компресора і регулятор оборотів вентилятора зовнішнього блоку, а так само встановлюється «теплий» дренаж;
- якщо виріб не використовується – його необхідно відключати від електромережі.

## **ПАМ'ЯТКА ПО ДОГЛЯДУ ЗА ЗВОЛОЖУВАЧАМИ ПОВІТРЯ, ОЧИСНИКАМИ ПОВІТРЯ**

В обов'язковому порядку при експлуатації ультразвукових зволожувачів повітря слід використовувати оригінальний (фірмовий) фільтр – картридж для пом'якшення води. При його наявності рекомендується використовувати водопровідну воду без попередньої обробки або очистки. Строк служби фільтра – картриджу залежить від ступеня жорсткості використаної води, в результаті чого можливе утворення білого осаду коло зволожувача повітря та на мембрані самого зволожувача. Для зниження ймовірності виникнення цього, фільтр – картридж потребує своєчасної періодичної його заміни. Внаслідок вироблення ресурсу фільтрів у зволожувачів повітря може знизитися продуктивність виходу вологи, що потребує регулярної періодичної заміни фільтрів у відповідності до інструкції з експлуатації. Умови гарантійного обслуговування на такі несправності зволожувачів повітря не поширюються.

Додавати ароматичні речовини тільки в призначену для цього ємність. Попадання ароматичних речовин в піддон або в резервуар для води призведе до поломки виробу і відмови в проведенні гарантійного ремонту.

Використовувати підготовлену (очищену) воду при відсутності фільтра. Слідкуйте за рівнем води, при необхідності доливайте воду.

Своєчасно виконувати чистку зволожувача. Періодичність чищення залежить від якості води. Несвоєчасна чистка призводить до поломки зволожувача і відмову в проведенні гарантійного ремонту.

Перед початком експлуатації очисника повітря витягніть фільтри з упаковки. Для нормального розподілу очищеного повітря у приміщенні, не встановлюйте його у повітряному потоці (на протязі, перед вентилятором і т.д.). Пошкодження фільтра може привести к зниженню ефективності очистки повітря. Накопичену на фільтрі пил можна обережно видалити за допомогою пилососу. Мити фільтр очисника повітря забороняється.

Якщо виріб не використовується – його необхідно відключати від електромережі, вилити з нього всю воду та ретельно висушити перед зберіганням

Продавець (виробник) знімає з себе відповідальність за можливу шкоду, прямо або опосередковано заподіяну виробом людям, домашнім тваринам, майну в разі, якщо це сталося в результаті недотримання правил і умов експлуатації, установки виробу; умисних або необережних дій покупця (споживача) або третіх осіб. Також Продавець (виробник) не несе відповідальність за можливу шкоду, прямо або опосередковано заподіяну виробом відповідного призначення, в результаті втрати, пошкодження або зміни даних та інформації.

Покупець попереджений, що відповідно із статтею 4 Закону України «Про захист прав споживачів» з моменту підписання Покупцем Гарантійного талону вважається що:

- уся необхідна інформація щодо придбаного виробу і його споживчих властивостей представлена в повному обсязі у відповідності з статтею 15 ;

- Покупець отримав інструкцію з експлуатації придбаного виробу на українській мові та \_\_\_\_\_;

- Покупець ознайомлений та згоден з умовами гарантійного обслуговування/особливостями експлуатації та догляду придбаного виробу і зобов'язується їх виконувати;

## **ІНФОРМАЦІЯ ПРО ПІДТВЕРДЖЕННЯ ВІДПОВІДНОСТІ ПРОДУКТУ**

Прилад відповідає вимогам Технічного Регламенту радіобладнання (затвердженому постановою Кабінету Міністрів України від 24 травня 2017р. № 355), вимогам Технічного Регламенту обмеження використання деяких небезпечних речовин в електричному та електронному обладнанні (затвердженому постановою Кабінету Міністрів України від 10 березня 2017р. № 139).

Декларацію про відповідність можна переглянути на [www.optim.ua](http://www.optim.ua), у розділі «Підтримка».

Вироблено на замовлення ТМ «Neoclima»,

Адреса потужностей виробництва:

GD Midea Air-Conditioning Equipment Co., Ltd., Midea Industrial City, Beijiao, 528311 Shunde, Foshan, Guangdong, PEOPLE'S REPUBLIC OF CHINA, Китай

З питань гарантійного обслуговування, ремонту та прийняття претензій від споживача звертайтеся до уповноваженого представника в Україні: ТОВ «ТОРГОВА КОМПАНІЯ «ОПТИМ» Україна, 03134 м. Київ, вул. Пшенична, 9

гаряча лінія: 0-800-50-70-35 (безкоштовно зі стаціонарних телефонів в межах України).

Будь-яку додаткову інформацію про сервіс Ви можете отримати на сайті [www.optim.ua](http://www.optim.ua) у розділі «Підтримка»

У зв'язку з тим, що перелік сервісних центрів постійно змінюється, актуальний перелік Ви зможете отримати на офіційному сайті: <http://optim911.com.ua>

До введення в експлуатацію термін зберігання необмежений.

Дата виробництва вказана на виробі





Артикул

Дата продажу

Серійний номер

Назва торгової організації і штамп

М.П.

Адреса, телефон,  
П.І.Б. Споживача

Дата прийому

Дата видачі

Дефект

Печатка сервісного центру, підпис

М.П.

Талон 1



Артикул

Дата продажу

Серійний номер

Назва торгової організації і штамп

М.П.

Адреса, телефон,  
П.І.Б. Споживача

Дата прийому

Дата видачі

Дефект

Печатка сервісного центру, підпис

М.П.

Талон 2



Артикул

Дата продажу

Серійний номер

Назва торгової організації і штамп

М.П.

Адреса, телефон,  
П.І.Б. Споживача

Дата прийому

Дата видачі

Дефект

Печатка сервісного центру, підпис

М.П.

Талон 3